

新华社北京10月7日电 纪念辛亥革命110周年大会将于10月9日上午10时在北京人民大会堂隆重举行。中共中央总书记、国家

主席、中央军委主席习近平将出席大会并发表重要讲话。届时，中央广播电视总台、新华网将对大会进行现

场直播，人民网、央视网、中国网等中央重点新闻网站和人民日报客户端、新华社客户端、央视新闻客户端等新媒体平台同步转播。

2021年10月8日 星期五  
农历辛丑年九月初三

国内统一刊号：CN51-0073 邮发代号：61-604 成都传媒集团主办 成都商报社出版 第9599期  
总编辑 李少军 值班编委 黄成军 今日市区 阴天间多云 15-23℃ 北风1-3级

## 人民日报昨日头版刊发文章：

### 国际品质、中国风格与巴蜀韵味相融合

# 成都高质量筹办大运会

第三十一届世界大学生夏季运动会火炬“蓉火”已在四川成都金沙遗址博物馆正式亮相。

金沙遗址，是长江上游古蜀王国的都邑。如今的成都，国际赛事与城市文化相互助力。

### 展现成都历史文化底蕴

本届大运会火炬“蓉火”，取意成都简称“蓉”。火炬顶部，中国文化遗产标志、成都城市形象标识“太阳神鸟”展现着成都的历史文化底蕴。

在主场馆东安湖体育场上方，上万块彩釉玻璃拼出一只巨大的“太阳神鸟”，在颇具特色的玻璃天幕中展翅欲飞。“太阳神鸟”，表达了古人对生命和运动的认知。“虽然是3000年前的文物，但它体现的内涵与现代体育文化的内核是一脉相承的。”成都金沙遗址博物馆馆长朱章义认为，飞翔的“太阳神鸟”，与追求“更快、更高、更强——更团结”的奥林匹克格言是相通的。

2005年8月，“太阳神鸟”金饰图案成为中国文化遗产标志；2011年12月，

### 惠民开放日

在此前进行的“相约幸福成都”系列赛事活动中，已有超过10万人次市民在家门口的大运场馆中免费体验。在“大运场馆惠民开放日”和“全民健身日”活动中，成都均免费向社会开放了各类大型体育场馆。

成为成都城市形象标识。记者从中国建筑西南设计研究院获悉，东安湖体育公园项目规划设计之初，就将成都“天府文化”作为整个设计的重要理念，既呈现古蜀文明的特点，又展示当代成都风貌。

“作为东道主，我们着力将国际品质、中国风格与巴蜀韵味相融合。”中建西南院副总建筑师、东安湖体育公园总设计师蒋玉辉介绍，2019年4月，东安湖体育公园设计效果图正式对外发布，主体育场的设计方案中，将“太阳神鸟”运用到主场馆的帽檐

### 公园即城市

除了东安湖畔的世界大运公园，成都还配套升级锦城公园、锦江公园、青龙湖公园、江滩公园等10个成都大运主题公园，“公园即城市”的大运场景不断提升着城市美感和市民幸福感。

镂空设计中，既体现成都特色，又寓意腾飞翱翔。

“这是我们成都自己的标识，外国朋友会感到成都的特色。”成都龙泉驿区居民肖善平说。

### 促进体育健身融入生活

6月26日，东安湖体育公园正式被国际大学生体育联合会命名为“世界大运公园”，这座体育公园服务于大运会，又不仅仅服务于大运会。

“这里真美，一定要带家人和朋友来看看。”不久前，龙泉驿区组织市民

观察员走进东安湖。观察员张军说，公园景色秀美，设计用心，一定会成为成都市民新的休闲运动打卡胜地。

在“世界大运公园”命名的当日，成都还发布了《成都大运会惠民行动计划》，将开展大运品牌、环境、场馆、文化、服务五大惠民行动，提升市民获得感、幸福感、安全感。《计划》中明确，大运会建成场馆，将向市民免费或低收费开放。

在此前进行的“相约幸福成都”系列赛事活动中，已有超过10万人次市民在家门口的大运场馆中免费体验。在“大运场馆惠民开放日”和“全民健身日”活动中，成都均免费向社会开放了各类大型体育场馆。

以高质量筹备大运会为契机，成都大力推动体育赛事活动走近市民、服务市民，促进体育健身融入生活，塑造“赛事名城 运动成都”品牌。

### “太阳神鸟”振翅腾飞 激活城市新发展动能 03

## 争创文明典范 争当文明高峰

### 474万余小时志愿服务 背后的温暖成都

成都市志愿服务记录数据呈现逐年增长态势，数据显示，全市累计志愿服务时长从2012年的103万余小时增长到2020年的474万余小时；有志愿服务记录的志愿者，20岁至50岁占比超过60%，中青年志愿者是主力军。

02

## 省卫健委： 中高风险地区来(返)川人员 提供48小时内核酸阴性报告

国庆假期已结束，这几日里，你是否在放松心情的时候慎终如始绷紧一根健康防护的弦？记者从省卫健委获悉，截至10月7日9时，全国有2个高风险地区，22个中风险地区。该委提示：根据最新防疫政策，14天内有中高风险地区所在县(市、区)旅居史的来(返)川人员，要查验48小时内核酸检测阴性报告，健康监测至离开疫情发生地满14天为止。

### 四川省通行政策

1.对14天内有中高风险地区旅居史的来(返)川人员，实行居家或集中隔离直至离开风险区满14天。

2.对14天内有中高风险地区所在县(市、区)旅居史的来(返)川人员，要查验48小时内核酸检测阴性报告，健康监测至离开疫情发生地满14天为止。

3.省应急指挥部根据疫情形势，会及时调整政策，对重点县(市、区)或地级市来(返)川人员采取全域排查、核酸检测、居家或集中隔离等措施。

### 四川省入境人员管理政策

所有从四川省口岸入境人员实行“14+7”隔离管理、“5+2”7次核酸检测。集中隔离解除后，目的地为省内的，由各市(州)接回当地继续实施7天居家或集中隔离，目的地为省外的，将闭环送至机场、车站。

“14+7”：所有从四川省口岸入境人员均需进行14天集中隔离，解除集中隔离后，目的地为省内的，由各市(州)接回当地继续

实施7天居家或集中隔离。

“5+2”：在14天集中隔离期间，第1、4、7、10、14天完成鼻咽拭子核酸检测，第14天采取双采双检；在7天居家或集中隔离期间，第2、7天完成鼻咽拭子核酸检测，第7天采取双采双检。

从省外口岸入境解除集中隔离后来(返)川人员到达我省入境时时间不满21天的，应居家或集中隔离直至满21天，期间进行2次鼻咽拭子核酸检测，解除隔离时采用双采双检。

特别提醒：解除集中隔离或居家隔离之后，请上述人员继续做好自我健康监测，并避免去人员聚集场所。

如果近14天曾到过中高风险地区，应注意以下事项：

主动报备行程，密切关注健康码。第一时间主动向所在社区(村)、工作单位、所住酒店报备，自觉配合落实健康管理措施。密切关注自身健康码变化，如出现“红码、黄码”情况，要第一时间主动向社区(村)报告；

主动进行核酸检测。尽快到核酸检测机构进行新冠病毒核酸检测。如果检测一次还不放心，建议间隔两日再做一次；

做好健康监测。积极配合社区、单位的健康监测管理工作，每天进行自我健康监测，一旦出现发热、干咳、乏力、咽痛、嗅(味)觉减退、腹泻等不适症状时，请立即做好个人防护前往医疗机构发热门诊就诊，向接诊医生如实告知个人旅居史、活动史和接触史等。就医途中应全程佩戴口罩，避免乘坐公共交通工具。据成都日报锦观新闻

## 严查严堵防控漏洞 织密织牢防控网络 巩固拓展全市持续向好的疫情防控局面

### 成都市新冠肺炎疫情防控指挥部第68次会议召开 王凤朝出席并讲话

本报讯(成都日报记者 常斐)昨日，成都市新冠肺炎疫情指挥部第68次会议召开，听取全市近期疫情防控工作情况汇报，安排部署下一步重点工作。市委副书记、市长、市新冠肺炎疫情指挥部指挥长王凤朝出席并讲话。

王凤朝指出，要深入学习贯彻习近平总书记关于疫情防控的重要指示精神，全面落实中央、省、市决策部署，始终保持高度警惕、高度戒备，主动认真分析国际国内疫情变化形势，全面落实“外防输入、内防反弹”各项防控措施，严查严堵疫情防控漏洞，织密织牢疫情防控网络，巩固拓展全市持续向好的疫情防控局面。

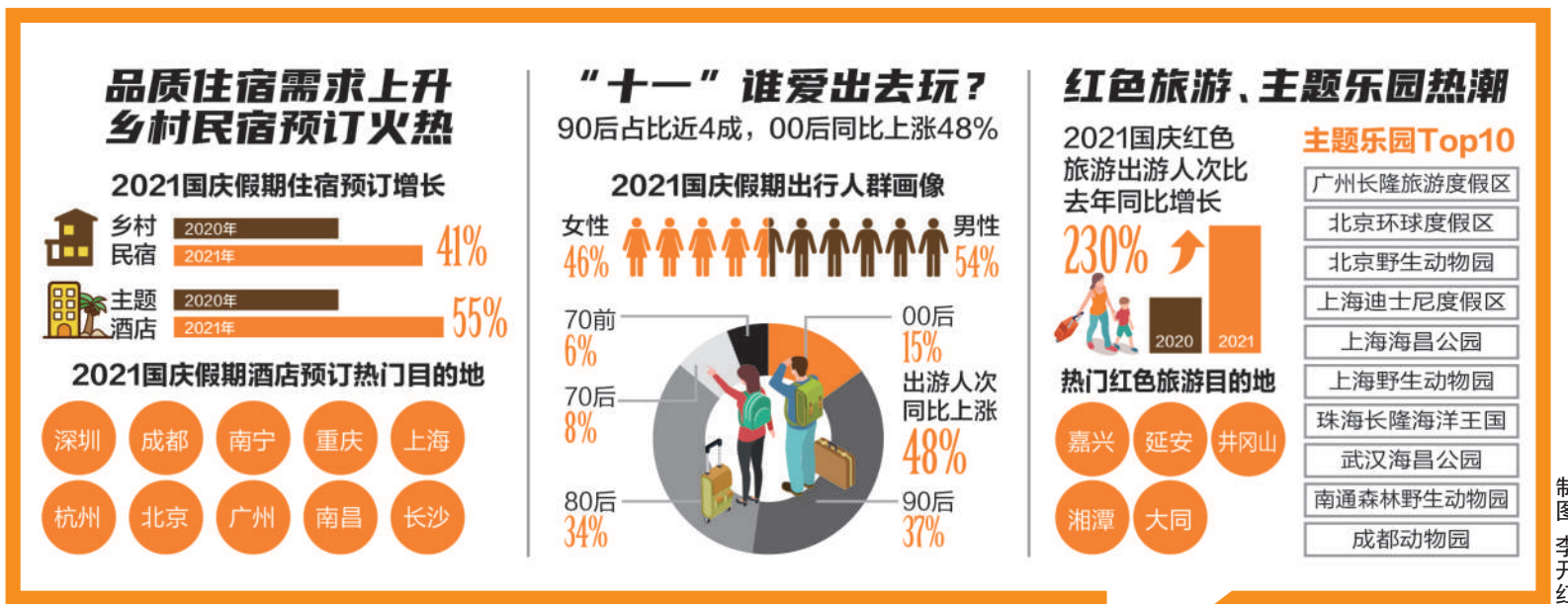
王凤朝强调，国庆假期人员流动频繁，疫情传播风险不容忽视，要切实抓好假期后防疫应对工作。一要加强入境、返蓉人员排查管控，抓好交通场站、重点道路来(返)蓉人员健康筛查，用好行程码等大数据手段，发现异常情况立即落实各项管控要求。二要加强学校、医院、酒店、民宿、茶馆等重点场所的排查管理，严格落实各项常态化防控措施，坚决守住防止院感底线。三要加强疫情监测，发挥好社区网格化管理优势，充分发挥发热门诊、基层诊所、药店的哨点和预警作用，严格执行“零报告”“日报告”制度，确保出现异常能早发现早报告早处置。四要引导市民落实防

疫责任，鼓励来(返)蓉人员特别是省外来(返)蓉人员自主核酸检测，主动配合属地防疫措施，持续关注自身及家人健康状况和健康码变化情况，一旦出现异常情况及时报告、及时就医。五要压实企事业单位主体责任，切实加强员工旅居史调查和健康状况监测。

六要加强应急储备，确保一旦有突发情况能快速反应、高效应对。针对进一步抓好秋冬季常态化疫情防控工作，王凤朝要求，要守好疫情输入关口，持续加强“人物、环境”同防，扎实做好入境人员全流程闭环管理和“14+7”防控查验，抓好进口冷链食品和重点地区货物全流程防控追溯管理，加强隔离酒店管理服务，防疫消杀和废物处置，坚决筑牢第一道防线。要防止市外疫情输入，及时掌握国内中高风险地区动态调整情况，持续做好国内中高风险地区来(返)蓉人员信息推送、人员核查和服务管理工作。要加强重点场所防控，严格落实公共场所扫码、亮码、测温、佩戴口罩等防疫要求，重点加强购物中心、车站等人员密集场所管理，最大程度降低传播风险。要加强多病同防，强化呼吸道疾病和新冠肺炎的早期鉴别诊断，统筹推进呼吸道传染病疫苗和新冠疫苗接种工作，加强舆论引导和新闻宣传，尽最大努力保障市民群众身体健康。

相关副指挥长和各工作组负责人等参加会议。

## 2021年国庆大假报告 粤川浙桂赣旅游热度最高 国内住宿订单量成都排第二



10月7日是国庆假期最后一天，各家旅游平台相继发布国庆大数据。同程旅行、同程旅游共同发布《2021国庆假期旅行报告》。报告显示，国庆假期广东、四川、浙江、广西、江西旅游热度最高；红色旅游、乡村旅游深受游客青睐，成为人们出游首选；国庆假期国内住宿订单量排名前十的城市中，成都排名第二……记者从文化和旅游部获悉：综合各地文化和旅游部门、通讯运营商、线上旅行服务商数据，经文化和旅游部数据中心测算，10月1日至7日，全国国内旅游出游5.15亿人次，按可比口径同比减少1.5%，按可比口径恢复至疫前同期的70.1%。实现国内旅游收入3890.61亿元，同比减少4.7%，恢复至疫前同期的59.9%。游客满意度达85.5。假日市场总体安全平稳有序。

### 周边游订单 同比2020年增长56%

国庆假期期间，国内仍有部分省市出现新冠疫情新增病例，但游客的出游热情仍超预期。假期前3天，泰山、广州三星堆博物馆、良渚古城遗址公园等多个景区由于客流量过大而暂停售票或临时限流。人们的旅行消费品质也不断提升，越来越多的游客选择高星级酒店和中高端旅游产品。

同程旅行大数据显示，国庆假期广东、四川、浙江、广西、江西旅游热度最高，无论是居民出游意愿，还是当地旅游订单量都在国内目的地中位居前列。同程旅行相关负责人介绍，受局部疫情影响，本地游、短途游为今年国庆假期主要出游方式，数据显示，今年国庆假期期间周边游订单量同比2020年增长56%。因此，消费能力和旅游资源都有一定优势的省市区，旅游市场更为活跃。

### 四川和浙江 民宿预订热度最高

同程旅行大数据显示，国庆假期国内住宿订单量排名前十的城市分别为深圳、成都、南宁、重庆、上海、杭州、北京、广州、南昌和长沙。乡村旅游在今年国庆假期期间大放异彩，今年国庆假期乡村民宿订单量同比增长41%。国内各大目的地也推出了多种形式的乡村旅游项目，收割水稻、抓稻田鱼等农村体验，民间习俗、非遗工艺等传统文化，都让习惯城市生活的游客流连忘返。

去哪儿数据显示，受迪士尼和环球影城两大IP都在国内落户的溢出效应影响，今年国庆全国Top50主题公园总出票量较2020年同期增长近2成，“到博物馆去”也成为假期出游新风尚。在乡村旅游和周边游带动下，民宿预订量和价格都比去年有所增加，四川和浙江成为民宿预订热度最高的省份。

四川游客对主题乐园的热情是很明显的，而且不怕远：从去哪儿平台看北京环球影城主题公园的客源地：北京本地第一，占比21.7%，其次是内蒙

古、四川、河北、广东，这前五大客源省及直辖市占比达51%；再来看上海迪士尼乐园：广东、四川、江苏是上海迪士尼客源地前三大省份，接下来是北京、上海，前五大大省及直辖市客源地合计占比44.8%。国庆玩环球影城和迪士尼，四川游客都在前三位。

### 红色旅游迎热潮 出游人次同比增长230%

国庆期间红色旅游备受追捧，不少游客特地前往红色景点观光打卡。同程旅游数据显示，今年国庆假期红色旅游出游人次同比增长了230%。

同程旅行大数据显示，今年国庆期间，嘉兴、延安、井冈山、湘潭和大同红色旅游热度较高。

除红色旅游景区景点外，自然风光、休闲娱乐、人文古迹、古镇村落、名山大川、森林公园、名人故居、主题乐园、动植物园和展览馆也是国庆期间的热门景区主题。

成都商报-红星新闻记者 刘爱妮 王荣 张博 何箐 王明平

### “到博物馆去” 11万人游三星堆

2021年以来的系列考古新发现让三星堆景区热度居高不下。国庆假期，三星堆博物馆自10月2日至5日连续四天发布门票售罄信息，希望游客提前预约、错峰出游。去哪儿发现，与2020年十一假期相比，今年超过3成去四川游玩的游客把三星堆列入打卡目的地。来自三星堆博物馆消息，国庆7天三星堆一共接待游客113220人次，其中，四川游客占比60.91%。

### 16.8万人游九寨沟 省外游客超5成

历经四年修复后全域开放的四川省阿坝州九寨沟景区，再次吸引了世人目光。

10月2日至4日，九寨沟连续三天门票售罄，达到单日接待游客41000人的限量。7日16时许，来自九寨沟景区管理局数据，截至7日上午10时统计数据，十一黄金周九寨沟景区接待的168565人次游客，其中省内游客共计80932人次，占旅游接待总量的48.01%；省外游客共计87633人次，占旅游接待总量的51.99%。